



## La feuille d'Horti

Bulletin de la SOCIÉTÉ DES HORTICULTEURS  
AMATEURS DE NANTES ET RÉGION

N° 321 - DECEMBRE 2021

Quand on laisse mourir le feu de Noël, il n'y a plus qu'un moyen de le rallumer. C'est d'aller chercher le feu des étoiles.  
Pierre Jakez Hélias - Les autres et les Miens

### LE SAPIN DE NOËL



Les préparatifs de fin d'année ont commencé. Les arbres qui illuminent nos fêtes sont-ils produits en France ?

On n'imagine pas Noël sans eux. Chaque année, à l'approche de Noël, les sapins prennent leurs quartiers dans les foyers français. Il s'en vend près de 6,7 millions par an, dont 5,9 millions de sapins naturels, un nombre stable depuis plusieurs années. Sous les branches chargées de guirlandes, parents et enfants s'échangent jouets *Made in China* et toasts au saumon norvégien,

ingrédients essentiels d'une fête depuis longtemps devenue aussi celle de la mondialisation. *Mais les sapins, eux, d'où viennent-ils ?*

Plus de 80% des sapins vendus en France poussent dans l'Hexagone. Une part élevée qui s'explique par la demande de plus en forte de la part des consommateurs pour des sapins d'origine française. S'il s'agit à l'origine d'une tradition alsacienne, aujourd'hui ils viennent surtout de trois régions : le Morvan, la Bretagne, et la région Rhône-Alpes. Mais on en cultive dans presque toutes les régions de France. Les 20% restants arrivent de nos voisins européens : Danemark, Belgique et Allemagne principalement.

Parmi les différentes espèces de sapin, c'est sans grande surprise le Nordmann qui arrive en tête. Représentant autour de 70 à 75% des ventes, il est très apprécié pour ses aiguilles plus douces et qui restent accrochées à l'arbre plus longtemps, ainsi que pour ses belles teintes vert profond. À l'origine, l'espèce provient des lointaines montagnes du Caucase. Au contraire, son grand rival l'épicéa est naturellement présent en France. S'il embaume toute la maison d'une odeur immédiatement reconnaissable, la chute abondante de ses aiguilles est contraignante, ce qui explique qu'il soit en retrait dans les ventes depuis quelques années. Pour le garder vivant plus longtemps, il est de plus en plus souvent vendu en pot. Avec sa couleur bleutée, ses aiguilles tenaces et son parfum de résine, le sapin noble, *Abies Nobilis*, mélange les avantages des deux autres. Mais il est plus difficile à cultiver, ce qui explique que sa part de marché est encore faible, de l'ordre de 3 à 4%.

Quant aux sapins artificiels, 2020 a été une année de baisse des ventes, passées de 1,1 million en 2019 à 800.000 en 2020.

Que petits et grands se rassurent : naturels ou synthétiques, Épicéa ou Nordmann, français ou danois... Tous les sapins sont aptes à recevoir les cadeaux du Père Noël.

### LES PROCHAINS RENDEZ-VOUS

**Vannerie :** Les cours saison 2021-2022 auront lieu le **LUNDI**.

octobre 2021 : 4 - 11 - 18 - 25 à 14 h  
novembre 2021 : 8 - 15 - 22 - 29 à 14 h  
décembre 2021 : 6 - 13 - 20 à 14 h  
janvier 2022 : 10 - 17 - 24 - 31 à 14 h



**Art Floral :** Les cours auront lieu le **MARDI**

Danielle POMA : 02 51 80 82 49 & 06 30 33 97 60

octobre 2021 : 5 - 19      novembre 2021 : 9 - 23      décembre 2021 : 14 - 21  
janvier 2022 : 4 - 25      février 2022 : 1 - 8      mars 2022 : 1 - 8  
avril 2022 : 5 - 12      mai 2022 : 3 - 10      juin 2022 : 7 - 14



### Échanges de plantes :

Voir les recommandations de Marie.



### Grainothèque :

Nous échangeons déjà nos plantes ... et si nous échangeons aussi nos graines ?

🌱 **Pour apporter les graines potagères ou florales :** Faire des sachets en Origami (pour des sachets de bonne contenance : carrés de 20 cm de côté - Cf. image ci-dessus & *La feuille d'Horti n° 311*)

🌱 Noter le **Nom** de la plante, la **Hauteur**, la **Couleur** et l'**Année** de récolte

#### PROCHAINE «FLORIMATINALE» : 9 JANVIER 2022

09 H 15 Accueil  
10 H 00 Brèves de la Société, conseils et chronique horticoles  
10 H 30 Jean-Marc Rauphie et Valérie Bouchet : «la statuaire dans Les espaces verts nantais : une histoire mouvementée»



### La feuille d'Horti

Bulletin de la SOCIÉTÉ DES HORTICULTEURS AMATEURS DE NANTES ET RÉGION  
7 quai Henri Barbusse 44000 NANTES

**Contact :** lashaner@free.fr - **Site :** shaner.fr - **Tél. :** 07 76 84 82 62

Responsable de la publication : le Président Jean-Christophe RIBES

Comité de rédaction : le Conseil d'Administration

Société fondée en 1886 - Association Loi 1901 - Membre du COMITÉ DES FLORALIES - NANTES



### PAPILLOTE DE LANGOUSTINES AU BASILIC DE Joël Robuchon



#### Pour un apéro de Noël

3 langoustines par personne,  
1 paquet de feuilles de brick,  
Feuilles de basilic (on en trouve toute l'année maintenant),  
1 gousse d'ail,  
1 dl d'huile d'olive,  
Huile d'arachide pour la friture,  
Sel et poivre du moulin.

#### Préparation de la sauce :

Peler et hacher finement une gousse d'ail. Mixer 50 g de feuilles de basilic avec 1 dl d'huile d'olive bien froide, la gousse d'ail, une pincée de sel et du poivre. Réserver cette sauce au réfrigérateur.

Etendre et superposer 2 feuilles de brick sur le plan de travail. Couper ces feuilles en 4 afin d'obtenir des triangles. Décortiquer les langoustines, enlever le boyau disgracieux les poivrer sur chaque face, ne pas saler surtout. Poser une feuille de basilic sur chaque langoustine.

Disposer chaque langoustine sur un triangle de feuille de brick le long du bord arrondi, et les rouler en serrant bien jusqu'à la pointe, les maintenir avec des bâtonnets de bois. Les débarrasser sur une assiette et les recouvrir d'un film alimentaire et les entreposer au réfrigérateur.

Chauffer une friteuse d'huile d'arachide à 170/180° ou une casserole remplie d'huile.

Frire les langoustines 40 secondes environ, dès qu'elles sont dorées, elles sont cuites. Les égoutter sur un papier absorbant et les saler légèrement.

Les dresser harmonieusement dans une assiette en ajoutant la sauce au basilic.

Les langoustines seront chères en fin d'année, de plus, il est difficile d'enlever leur carapace quand elles sont crues. Vous pouvez les remplacer par des crevettes de Madagascar. L'effet sera le même en un peu moins fin, c'est tout.



#### Sucette de foie gras, magret fumé et raisin :

100 g de terrine de foie gras, 10 grains de raisin, 10 tranches de magret fumé

Sortir la terrine du réfrigérateur. Elle doit être ni trop froide, elle s'effriterait, ni trop à température, elle collerait et fondrait.

Placer sur un pic en bois un grain de raisin, puis une tranche de magret repliée puis un cube de foie gras. Donner un tour de moulin à poivre.

#### Langage des fleurs : L'Azalée : Amour timide et joie d'aimer

Phrase type : «heureux d'aimer ou de me savoir aimé ».

Les travaux du jardin sont limités en cette période. Mais des petites choses peuvent vous occuper. Surveiller le tuteurage et les attaches de vos plantes. Comment choisir un bon tuteur ?

Ces supports accompagnent vos jeunes arbres pendant 3-4 ans. On va trouver dans le commerce des tuteurs en bois de châtaignier brut ou de pin fraisé et étuvé. Vous avez intérêt à les améliorer pour qu'ils durent plus longtemps. Renforcez la partie enterrée en la badigeonnant d'un produit protecteur comme le goudron fluide qui est peu couteux et très efficace. Il existe des tuteurs en châtaignier fendu, plus résistants et des tuteurs en acacia, la seule espèce locale véritablement imputrescible.

Autre travail peu réchauffant, mais plus facile en cette période où le sol est humide :

- Arracher les adventices à pivot avec un couteau désherbeur ou une gouge à asperges
- Nettoyer, vérifier le matériel, huiler les machines et les mettre à l'abri.

**Rappel** : si ça n'a pas été fait en novembre, c'est la dernière limite pour protéger les conduites d'eau.

#### Au potager :

Mettre en jauge les légumes-racines et les poireaux dans un coin protégé du jardin ou dans de la tourbe, puis saupoudrer avec de la cendre de bois qui constitue un bon antiseptique. Par contre, si vous avez des topinambours, faites le prélèvement au fur et à mesure des besoins. Surveiller les légumes sous tunnel plastique, les silos, les endives de forçage et autres réserves comme les pommes de terre.

Protéger des grands froids, avec des feuilles, les plantes fragiles : artichauts, carottes, choux de printemps.

#### Au jardin d'ornement :

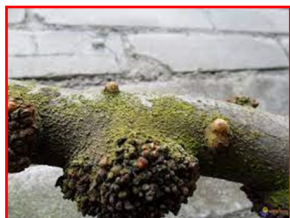
**Important** : si la neige vient à tomber, secouer les arbres, les arbustes persistants, les conifères, les palmiers pour les débarrasser de celle-ci qui brûle les tissus car les arbres sont fragilisés par le froid, le poids et les branches deviennent plus cassantes.

#### Au verger :

Enlever les feuilles, les fruits momifiés et les évacuer. Pour la taille on va attendre février, les bourgeons à bois et à fruits seront plus distinctifs.

C'est le moment d'apporter du fumier de ferme, si on peut s'en procurer, à la base des fruitiers conduits en sol nu. On peut le laisser en surface. Les vers du sol se feront un plaisir de dégrader cette matière et de la redistribuer au sol en profondeur.



**Mon pommier a des bosses sur le tronc. Qu'est-ce qui provoque cela ?**

Le problème : les rameaux ou les branches se boursoufflent curieusement par endroits. L'écorce est épaisse, liégeuse et craquelée. Parfois, ces galls de la taille d'une noix se forment sur le bourrelet de cicatrisation des plaies. C'est le puceron lanigère qui est responsable de ces cancers végétaux. Il vit habituellement en groupe et ponctionne les tissus des branches. Sous l'effet de la salive toxique qu'il injecte, les tissus gonflent. Un épais feutrage cotonneux, visible en cette période, montre que ce puceron s'active encore.



**Solution** : badigeonner les colonies d'insectes avec un pinceau imbibé d'alcool à brûler. Si elles sont trop abondantes, pulvériser une préparation à base de savon noir dilué à 5% et additionné d'une cuillère à café d'huile de table. Couper les branches les plus atteintes et les rejets de pied puis éclaircir la frondaison lors de la taille d'hiver.

**Mon Ficus que j'ai rentré depuis 3 semaines, perd ses feuilles. Est-ce grave ?**

Ne vous alarmez pas si les plantes rentrées dans la maison, après avoir passé l'été dehors, perdent un peu de feuilles, en particulier les citrus et les ficus.

Les changements de situation en sont la cause ; diminution de l'intensité lumineuse, température homogène jour et nuit, air sec et confiné sont autant de facteurs qui peuvent déclencher ce phénomène. Les plantes peinant à s'adapter à leur nouvel environnement manifestent leur difficulté en se dénudant partiellement.

**Conseil** : en cas de fortes chutes de feuilles, déplacer la potée dans une pièce bien lumineuse et moins chauffée.

**Certaines pommes de terre sont très dures ; pourquoi ?**

La pomme de terre occupe une place de premier ordre dans le jardin, mais sur son chemin, elle rencontre de nombreux parasites animaux : doryphores, mouches mineuses, limaces, noctuelles terricoles, vers fil de fer ou taupins, des nématodes à kystes et le virus Y de la PVY qui se manifeste sur les tubercules par des taches en anneaux concentriques et rend les tubercules liégeux avec des craquelures.

**Lutte** : éviter de remettre de nouveaux plants de pommes de terre sur ce même emplacement pendant 3 ou 4 ans.

**Ma pivoine a des feuilles qui sèchent, dois-je les couper ?**

Oui bien sûr, vous pouvez les couper et en profiter pour protéger la souche avec les feuilles de vos arbres.

**Les Mahonias**

Ce genre est souvent inclus dans les «Berberis». Il se distingue par ses feuilles pinnées et ses tiges non épineuses.

**Origine** : Amérique du Nord et Asie orientale et méridionale.

Voici l'un des meilleurs arbustes ornementaux de l'hiver. Il en existe de nombreuses espèces, ici on parlera du Mahonia lomariifolia qui lui est originaire de Chine.

**Description** : cette espèce de 3 m de haut et 2 m de large donne l'un des plus grands et des plus élégants mahonias. Cet arbuste possède de longues feuilles (60 cm de long et 15 cm de large) composées de 12 à 20 folioles effilées, obliques, rigides, aux bords épineux évoquant le houx, persistantes, alternes, imparipennées, parfois trifoliées. Portées principalement à l'extrémité des tiges ressemblant à celles d'un bambou, ces feuilles sont extrêmement ornementales.

En fin d'automne et en hiver paraissent de spectaculaires épis, dressés, denses, aux fleurs parfumées, mellifères, jaune vif. Les nombreuses petites fleurs jaune-citron sont réunies par 10-12 en un bouquet superbe ; suit une fructification très décorative de petites baies bleu-noir qui prolongent l'aspect décoratif de l'arbuste.

**Culture** : très tolérant sur la qualité du sol, les Mahonias préfèrent plutôt une terre sablonneuse, légèrement acide et bien enrichie en humus avant la plantation.

**Exposition** : il apprécie l'ombre et la mi-ombre, mais supporte bien le soleil direct en climat tempéré.

**Côté maladie** : il est parfois attaqué par l'oïdium en fin d'été.



**Meilleurs vœux à toutes et tous pour un Noël plein de joie et de bonheur.**